



Journal de La Tour du Bost

N° 186

JANVIER 2024

Chauffage et goujonnage

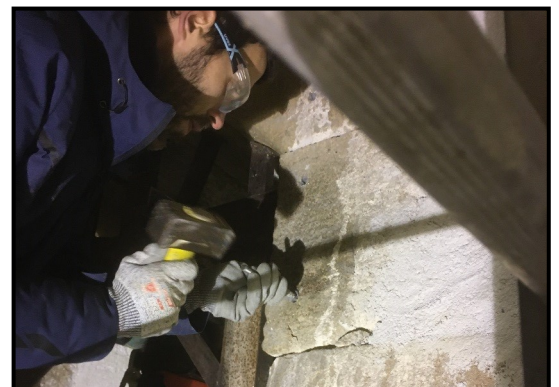
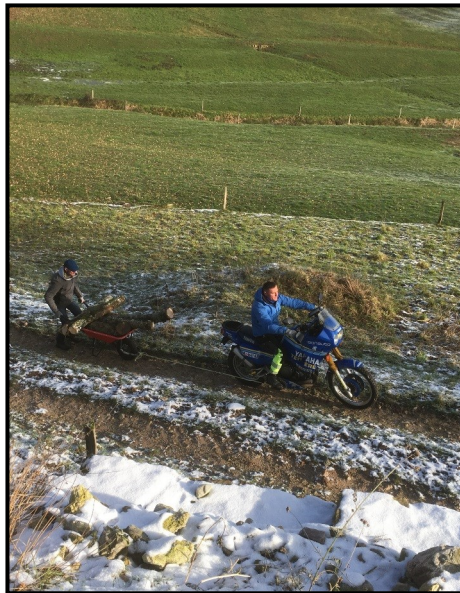
Nous voici de retour sur notre chantier après des vacances bien méritées. Les températures de ce mois étant bien basses, nous en avons profité pour aller prélever du bois sur un arbre tombé il y a quelques temps dans un des champs appartenant à Pierre Dubreuil, le propriétaire du lieu où se situe la Tour. Armé de notre tronçonneuse, nous avons pu couper beaucoup de bois, que nous avons ramené pour le débiter dans la cour. Manœu-

vrer la brouette dans le chemin boueux étant très compliqué, Christophe a eu l'idée d'utiliser sa moto du « Dakar » pour tracter Christian et sa brouette remplie de bois. Il en reste encore, mais cela arrange à la fois Pierre puisque nous débarrassons son champs et notre équipe car nous pourrons nous chauffer. En prévision de la dalle de 5ème étage, nous avons terminé les dernières lignes de mortier qui nous guideront pour

tirer la dalle.

Une partie de l'équipe s'est consacrée à consolider certaines pierres des entourages des baies du 4ème étage en les goujonnant. Nous avons tout d'abord repris nos plans pour déterminer les pierres à consolider. Le goujonnage consiste à relier les deux parties d'une pierre fissurée avec des tiges d'innox. Nous avons donc percé ces pierres pour y insérer ces tiges et les sceller.

Lettre d'information
du chantier d'insertion



Sable et menuiserie

Toujours en prévision de la dalle, l'équipe s'est lancée dans un travail de fourmis : monter le sable au 4ème étage grâce au treuil. Christophe et Clément étaient au pied de la Tour pour remplir les seaux et les disposer dans un bac qui s'accroche sur le treuil. En haut, une autre partie de l'équipe était à la réception pour stocker le sable et en monter une partie à la poulie au 5ème à travers une trappe créée dans le plancher. Il nous fallait vider le stock-

age au sol car nous devons à nouveau passer une commande de sable pour nos dalles. Nous en avons également profité pour descendre les restes de planches au premier étage où nous installerons notre atelier menuiserie pour la fabrication des portes et volets des 4ème et 5ème étages. Mis à part trois ou quatre planches que nous avons dû descendre par une poulie à l'extérieur à cause de leur longueur, toutes les autres ont été acheminées

par l'escalier. En effet nous nous sommes répartis pour faire une chaîne dans ces escaliers.

Edouard s'est lancé dans la fabrication d'un racloir permettant de décaper ou poncer du bois. Il s'est servi d'une vieille lame de scie qui ne coupait plus pour y découper un petit morceau de métal. Il a ensuite affûté ce morceau sur l'une des quatre faces. Cet outil nous sera utile lors de la fabrication des portes.



TREMLIN
Homme et Patrimoine

Avec le concours de

TREMLIN Homme et Patrimoine

Espace Revermont

Hameau Médiéval de Brancion

71700 MARTAILLY-LES-BRANCION

Tél. : 03 85 32 90 30

tremplinhp@tremplinhp.com

<http://www.tremplinhp.com>

<http://www.tourdubost.com>

<https://fr-fr.facebook.com/tremplinhp>

