



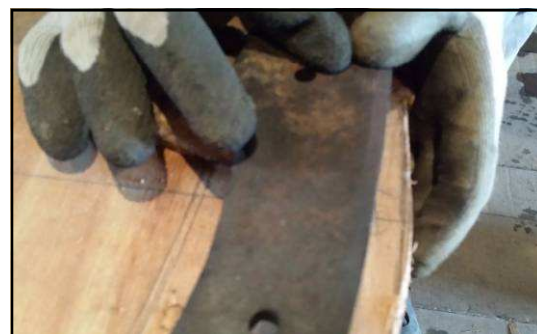
En ce mois de Mars, une équipe de 3 personnes a entrepris le forgeage des pentures de la double porte plein cintre du rez-de-chaussée. La 1ère étape débute par le traçage sur contre-plaqué d'un gabarit de cintrage, suivie par une sélection de pentures à cintrer destinées à être chauffées dans la forge, et l'application des différentes techniques de frappe au marteau de forge, ce qui nécessite, force, adresse et précision. Une opération qui se répète et se poursuit par des vérifications du galbe sur le gabarit jusqu'au résultat final. Pour terminer par un choix de gonds à adapter à l'imposante porte ainsi qu'à la fixation des pentures.

Lettre d'information  
du chantier d'insertion

Mars 2015

N°95

# LA TOUR DU BOST



Les 9 cadres composent 2 meurtrières en applique et 7 fenêtres en feuillure. Au programme pour cette tâche, traçage, pointage, perçage, taraudage, meulage, soudage. Pour toutes ces actions nous avons eu besoin d'outils comme la pointe à tracer, le trusquin, le mètre, le pointeau, la perceuse, les forets, le taraud, la meule, le poste à soudage à l'arc, les baguettes de soudure, des gants et lunettes. Tous ces travaux sont effectués au 1er étage.

Contact :

TREMLIN Homme et Patrimoine  
Maison Tiger  
Hameau Médiéval de Brancion  
71700 MARTAILLY-LÈS-BRANCION  
Tél. / Fax : 03 85 32 90 30  
tremplinhp@tremplinhp.com  
<http://www.tremplinhp.com>  
<https://www.facebook.com/tremplinhp>  
<http://www.tourdubost.com>  
<http://le-messager-de-la-tour.eklablog.com/recent>

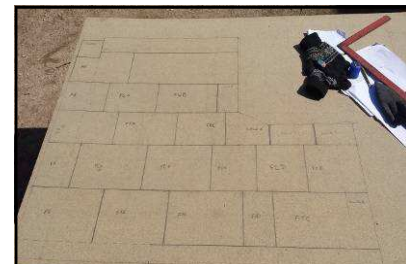


TREMLIN  
Homme et Patrimoine

La visite de Frédéric Didier, architecte en chef des monuments historiques, à la Tour du Bost a pour but de contrôler et vérifier l'avancée des travaux réalisés au 2ème étage. Sa visite se poursuivi dans la pièce du 3ème étage pour un descriptif détaillé des travaux à réaliser par la suite. Il nous a aussi apporté un éclairage historique sur la pièce et répondu à nos nombreuses questions.



Nous réceptionnons nos blocs de pierre délinés par l'entreprise DUFRAIGNE à Autun que nous remercions et ce qui va nous permettre de gagner un temps précieux. Nous avons mis d'équerre les faces à tailler. Un repérage de l'emplacement des blocs dédiés au vestibule sommital a été réalisé, et une épure tracée. Nous repérons les blocs de différentes épaisseurs qui sont de 200mm, 170mm, 140 mm, pour les positionner sur l'épure afin d'avoir nos dimensions pour la construction du vestibule. Nous relevons les cotes réelles pour nous permettre le traçage de l'épure à l'échelle 1/2 sur un panneau aggloméré.



Toute notre équipe accompagnée de Michel Jondot, notre coordonateur technique, s'est rendue aux Bizots pour des chantiers de restauration potentiels. Un puits médiéval avec la reconstruction de sa fondation circulaire en pierre ainsi que la fabrication et la pose du fût (rouleau, manivelle, crochet...) suivi de la visite d'un pigeonier du 19ème siècle avec la destruction de deux appentis de chaque coté de l'édifice central et la restauration intérieure (maçonnerie, enduit, menuiserie...).



Romain nous a quitté pour entrer en formation d'agent de sécurité au CFAPS de Gueugnon, nous lui souhaitons toute la réussite possible. Frédéric, après 1 an et demi de bons et loyaux services et seul représentant du plat pays retire ses patates de notre friteuse. Peut-être le croiserons-nous à l'entretien d'un complexe sportif à Montchanin où il a signé un CDI.

Avec le concours de :

Département de Saône-et-Loire



DIRECCTE 71



Fonds Social Européen



Union européenne

Ce projet est cofinancé par le Fonds social européen

AGIRE



La Communauté  
Creusot-Montceau



Direction Régionale des Affaires  
Culturelles De Bourgogne



Fédération Française du Bâtiment



Pôle Emploi



Fondation du Patrimoine



Vieilles Maisons Françaises

